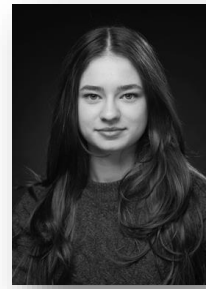


# Herzlich Willkommen

im Master-Studiengang

Soziale Arbeit und Pädagogik mit Schwerpunkt Psychosoziale Beratung  
(MAPB)

Wir, das MAPB-Team, begrüßen dich herzlich!



v.l.n.r.: Joachim Kosfelder und Antje Hunger (Studiengangsleitung),  
Stefan Roggenkamp (Studiengangskoordinator) und Albina Sell (Studentische Hilfskraft)

Wir freuen uns sehr, dass du den Weg zu uns gefunden hast. Um dir den Start in unseren Studiengang und an unserer Hochschule zu erleichtern, möchten wir dir mit dieser Willkommensmappe einen Überblick über die wichtigsten Locations auf dem Campus sowie einige Informationen zur Hochschule, zu unseren Fachbereich und zum MAPB-Studiengang geben. Bis zum Start der Vorlesungszeit kannst du dir so die Wartezeit ein wenig verkürzen.

Am 23.09.24 lädt das Präsidium die neuen Studierenden aller Fachbereiche an der HSD zu einer allgemeinen Begrüßung<sup>1</sup> ein. Die zentrale Begrüßung findet auf einer offenen Bühne mitten auf dem Hochschulgelände statt. Zu dieser Veranstaltung bist auch du herzlich willkommen. Dort findet allerdings **keine** weitere Begrüßung im Studiengang statt. Die **erste Master-Veranstaltung** inkl. der Begrüßung im Studiengang ist die anwesenheitsverpflichtende Lehrveranstaltung MB7.1 „Einführung und Selbstreflexion“, die vom 26.9. (Beginn 9 Uhr) bis zum 29.9. (Ende ca. 12.30 Uhr) stattfindet. Wir freuen uns schon dich dort persönlich kennenzulernen!

Alles Gute für den Studienstart und freundliche Grüße vom MAPB-Team

Albina Sell, Antje Hunger, Joachim Kosfelder und Stefan Roggenkamp

---

<sup>1</sup> Nähere Infos findest du hier: <https://www.hs-duesseldorf.de/erstsemesterinfos>

# Rund um die Hochschule

Falls du unseren Campus noch nicht kennst: Wir helfen dir gerne, damit du gut bei uns ankommst und dich auf dem Campus zurechtfindest.

## Lageplan HSD

[https://www.hs-duesseldorf.de/Documents/Wegbeschreibung/HSD\\_Campus\\_Wegbeschreibung.pdf](https://www.hs-duesseldorf.de/Documents/Wegbeschreibung/HSD_Campus_Wegbeschreibung.pdf)



Unser Fachbereich ist im **Gebäude 3** untergebracht, d.h. unsere Lehrveranstaltungen werden überwiegend dort stattfinden. Die Farbzueweisung für Gebäude 3 ist **grün**. So findest du auch in der Tiefgarage den direkten Zugang zu unserem Gebäude 3 (grüner Bereich).

## Anreise

<https://www.hs-duesseldorf.de/hochschule/gebäude/anfahrt>

## Öffnungszeiten der Gebäude und Tiefgarage

<https://www.hs-duesseldorf.de/hochschule/gebäude/oeffnungszeiten>

## HSD-Card

Im Wintersemester 2023/2024 neu eingeführt, gibt es für Studierenden die so genannte HSD-Card, die als multifunktionale Chipkarte dient. Die HSD-Card besitzt folgende Funktionen:

- Schließung der Schrankenanlage der Tiefgarage
- sonstige Schließberechtigungen
- Benutzung der Schließfächer in der BIB
- Mensacard
- Bibliotheksausweis (aktuell noch in Planung)

Die Nutzung ist optional, d.h. einige Funktionen können auch auf herkömmlichem Wege genutzt werden (z.B. separate Mensacard und Bibliotheksausweis). Die HSD-Card muss individuell beantragt werden. Ausführliche Informationen und einen Link zum Antrag findest du unter folgendem Link:

<https://www.hs-duesseldorf.de/studium/studierende/chipkarte>

## Mensa

Über den folgenden Link gelangst du auf die Seite des Studentenwerks. Dort findest du unter anderem Informationen zum Bezahlssystem unserer Mensa sowie den Speiseplan.

In der Mensa selbst ist es an den Kassen nicht möglich mit Bargeld zu bezahlen. Daher wird die Anschaffung der HSD-Card oder einer Mensacard empfohlen. Die Mensacard kann an den Kassen der Mensa für 2,50 € gekauft werden. Weitere Informationen zur Nutzung der Mensacard findest du ebenfalls auf der folgenden Seite unter Gastronomie → Mensacard

<https://www.stw-d.de/gastronomie/>

# Die Hochschulbibliothek

Die Hochschulbibliothek ist für Studierende eine zentrale Einrichtung der HSD. Informationen rund um die Bibliothek, ihre Services und den Zugang zum Onlinekatalog der Bibliothek findest du hier:

<https://bib.hs-duesseldorf.de/>

## Öffnungszeiten der Bibliothek:

Montag bis Freitag 09:00 bis 22:00 Uhr

Samstag und Sonntag 11:00 bis 22:00 Uhr

## Servicezeiten der Bibliothek (Besetze Servicetheke):

Montag bis Freitag 09:00 bis 18:00 Uhr

Samstag 11:00 bis 18:00 Uhr

Solltest du die HSD-Bibliothek erstmalig nutzen, findest du hier eine Übersicht der Angebote für Erstsemesterstudierende an der HSD und Informationen zum Erwerb eines kostenfreien Bibliotheksausweises:

[https://bib.hs-duesseldorf.de/bibliothek/Seiten/erstsemester\\_HSD.aspx](https://bib.hs-duesseldorf.de/bibliothek/Seiten/erstsemester_HSD.aspx)

## Regelmäßige Veranstaltungen in der Bibliothek:

- Literaturrecherche
- Literaturverwaltung
- Plagiatsvermeidung

<https://bib.hs-duesseldorf.de/weiterbildung/kursangebot>

## Kontakt:

Falls sich Fragen ergeben, informiere dich über die genannten Links oder kontaktiere die Mitarbeiter:innen der Servicetheke. Telefonisch oder per E-Mail sind diese folgendermaßen zu den angegebenen Servicezeiten erreichbar:

+49 211 4351-9200

[bibliothek@hs-duesseldorf.de](mailto:bibliothek@hs-duesseldorf.de)

## Rund um den Studiengang

### **Studiengang „Soziale Arbeit und Pädagogik mit Schwerpunkt Psychosoziale Beratung“ (MAPB)**

Der dreisemestrigem Vollzeit-Präsenzstudiengang ist einer von vier konsekutiven Dach-Masterstudiengängen des Fachbereiches Sozial- und Kulturwissenschaften. Zielgruppe sind somit Studierende der Bachelorstudiengänge Sozialarbeit/-pädagogik (Soziale Arbeit), Kindheitspädagogik und Familienbildung sowie Studierende mit vergleichbaren Hochschulabschlüssen von anderen Hochschulen, die disziplinübergreifend fachliche, handlungspraktische, reflexive und forschende Kompetenzen in den verschiedenen Kontexten psychosozialer Beratung erwerben möchten.

Konzipiert in Anlehnung an die Weiterbildungsstandards der Deutschen Gesellschaft für Beratung e.V. (DGfB, 2010) qualifiziert der Studiengang zur beratenden Arbeit mit Adressat:innen unterschiedlicher Altersstufen in verschiedenen Lebens- und Problemlagen und zur Beratungsforschung als wissenschaftliche Auseinandersetzung mit psychosozialer Beratung. Erreicht wird dieses durch verschiedene Lehr-Lern-Formate, mit denen u.a. fachlich-theoretisches Wissen, Beratungsmethoden/-strategien und forschungsmethodische Inhalte vermittelt sowie Selbstreflexion/-erfahrung und angewandte Beratungspraxiskompetenzen (mit aktivem Klient:innenkontakt und unter Supervision) gefördert werden.

Nach Abschluss der Masterprüfung stehen den Absolvent:innen vielfältige berufliche Tätigkeitsfelder offen, u. a. in sozialen und pädagogischen Einrichtungen, deren methodischer Fokus in der Beratung liegt sowie in forschenden und evaluativen Institutionen. Aber auch weitere Qualifikationen sind denkbar, wie z.B. durch vertiefende Beratungs- und Psychotherapieausbildungen oder eine – ggf. kooperative – Promotion.

Wesentliche Rahmenbedingungen und die Seminarangebote sind verankert in der Prüfungsordnung. In der Anlage der Prüfungsordnung befindet sich das Modulhandbuch (Grundlage des Seminarangebots) und die Praxisordnung. Alle Unterlagen findest du auf der Webseite des Studiengangs:

<https://soz-kult.hs-duesseldorf.de/studium/studiengaenge/ma-pb/>

Das Seminarangebot wird in jedem Semester im so genannten „Kommentierten Vorlesungsverzeichnis“ (KomVor) veröffentlicht. Das KomVor ist auch online zu finden (<https://komvor.soz-kult.hs-duesseldorf.de/>). Die Veranstaltungen im Masterstudiengang kannst du dir anzeigen lassen, indem du in der linken Menüleiste auf „Master wählen“ gehst und dort den Master PB auswählst.

Eine Übersicht über die Lehrveranstaltungen im ersten Fachsemester des MAPB findest du auch hier:

Blockseminare:

1. Blockseminar: MB7.1 Studieneinführung und Selbstreflexion vom 26.-28.9.24, Beginn 9 Uhr, Raum 03.1.043
2. Blockseminar: MB7.2 Selbsterfahrung vom 13.11-15.11., Beginn 12 Uhr am ersten Tag, Ende ca. 16 Uhr am letzten Tag, verpflichtende Exkursion (aktive Teilnahme) nach Mönchengladbach (Wilhelm-Kliewer-Haus), eigener Kostenbeitrag zw. 50 und 100 € - die Organisation der Exkursion findet zu Beginn der Langzeitphase statt.

Beginn der wöchentlichen Langzeitseminare ab dem **07.10.2024**

mittwochs		donnerstags		freitags	
<b>8:30 bis 11.45 Uhr</b>	MB2: <i>Klinische und Psychosoziale Diagnostik</i>	<b>8:30 bis 10.00 Uhr</b>	MB1.3: <i>Juristische Grundlagen der Beratung</i>	<b>10:15 bis 13:30 Uhr</b>	MB8.1: <i>Beratungspraxisforschung I</i>
<b>12.30 bis 15.45 Uhr</b>	MB1.1: <i>Soziologische Grundlagen der Beratung</i>	<b>10:15 bis 13.30 Uhr</b>	MB 4: <i>Beratungsmethoden und -strategien</i>		
		<b>14.15 bis 15.45 Uhr</b>	MB1.2: <i>Psychologische Grundlagen der Beratung</i>		

Berücksichtige bitte bei deiner Wochenplanung bereits jetzt, dass zusätzliche Vorbereitungs-terminen (z.B. für die Beratungspraxis im Modul 6, die ab dem 1.3.25 beginnt) z.B. mittwochs ab 16 Uhr oder Freitags ab 13.45 Uhr stattfinden könnten. Über solche Termine wirst du rechtzeitig informiert.

## Beratungsmöglichkeiten und Anlaufstellen an der HSD

Uns an der HSD liegt es ebenfalls am Herzen, Anlaufstellen zu verschiedenen Anliegen bieten zu können. Daher verfügt die HSD über ein großes Beratungsangebot zu vielfältigen studentischen Anliegen. Die verschiedenen Angebote findest du hier im Überblick:

[https://www.hs-duesseldorf.de/studium/beratung\\_und\\_kontakt](https://www.hs-duesseldorf.de/studium/beratung_und_kontakt)

Wir haben bereits eine kleine Auswahl erstellt:

Die **Zentrale Studienberatung** berät zu allgemeinen Fragen rund um das Studium und bietet eine Fachberatung bei Studienzweifeln an.

<https://www.hs-duesseldorf.de/zsb>

Die **Psychologische Beratung** berät bei psychischen Belastungen im Studium.

[https://www.hs-duesseldorf.de/studium/beratung\\_und\\_kontakt/psb](https://www.hs-duesseldorf.de/studium/beratung_und_kontakt/psb)

Die **Arbeitsstelle Barrierefreies Studium** berät Studierende mit Behinderung(en) und chronischen Einschränkungen.

<https://www.hs-duesseldorf.de/hochschule/verwaltung/diversity/arbeitsstelle-barrierefreies-studium>

Das **Familienbüro** hält Beratung und Angebot für Studierende mit Kind(ern) bereit

<https://www.hs-duesseldorf.de/familienbuero>

Der **Allgemeine Studierenden Ausschuss (ASTA)** ist zentrales Organ der studentischen Vertretung. In diversen Referaten organisiert der ASTA Beratung und Veranstaltungen zu studentischen Themen aus studentischer Perspektive.

<https://astahsd.de/>

Der **Fachschaftsrat SozialKult** wird von gewählten Vertreter:innen der Studierendenschaft besetzt und berät ebenfalls zu studentischen Anliegen, die vor allem den Fachbereich betreffen.

<https://soz-kult.hs-duesseldorf.de/gremien/fachschaftsrat>

Das **Studierendenwerk** ist Ansprechpartner in Fragen zu Studierendenwohnheimen und BAföG.

[https://www.hs-duesseldorf.de/studium/beratung\\_und\\_kontakt/studentenwerk](https://www.hs-duesseldorf.de/studium/beratung_und_kontakt/studentenwerk)